

REGION DE SAINT-LOUIS  
**DEPARTEMENT DE DAGANA**  
**COMMUNE DE NDOMBO**  
**SANDJIRY**

PLAN DE DEVELOPPEMENT  
COMMUNALE

(PDC) 2019-2023

VERSION DEFINITIVE







# SOMMAIRE

I. CONTEXTE .....	7
II. OBJECTIFS .....	7
III. DEMARCHE METHODOLOGIE .....	7
<b>PREMIERE PARTIE : PRESENTATION GENERALE DE LA COMMUNE</b> .....	8
1. Situation géographique .....	8
2. Caractéristiques démographiques .....	8
3. Caractéristiques physiques, hydrographiques et climatologiques .....	8
4. Historique .....	8-9
<b>DEUXIEME PARTIE : BILAN DIAGNOSTIC</b> .....	9
<b>PROFIL SOCIAL</b> .....	9
1. Éducation .....	9
2. Secteur de la santé .....	11
3. Hydraulique et assainissement .....	12
4. Urbanisme, Habitat et cadre de vie .....	13
5. Sports et Culture .....	13
6. Environnemental et Gestion des Ressources Naturelles .....	14
<b>PROFIL ECONOMIQUE</b> .....	15
1. Secteur productif .....	15
2. Secteurs d'appui à la production .....	19
<b>PROFIL GOUVERNANCE, PARTENARIAT ET DEVELOPPEMENT DURABLE</b> .....	21
1. Profil des élus : .....	21
2. Dispositif de bonne gouvernance : .....	21
3. Gouvernance budgétaire .....	21
4. Mesure des performances de la commune : .....	22
5. Gestion foncière .....	22
<b>TROISIEME PARTIE : PROSPECTIVE</b> .....	23
I. PROJECTIONS SCHEMATIQUE DU PLAN DE DEVELOPPEMENT .....	23
Structure de l'articulation du PDC de Ndombo Sandjiry au PSE et à l'ODD .....	23
II. SCHEMA DE LA VISION PROGRAMMATIQUE A L'HORIZON 2025 .....	24
III. PROGRAMMES PAR AXE DE DEVELOPPEMENT : .....	24
<b>QUATRIEME PARTIE : MISE EN ŒUVRE ET MECANISME DE SUIVI DU PLAN</b> .....	30
I. STRATEGIE DE MOBILISATION DES RESSOURCES .....	30
II. MECANISME DE SUIVI .....	30
2.1. Suivi de la mise en œuvre .....	30
2.2. Evaluation finale du PDC .....	30
PLAN D'INVESTISSEMENT LOCAL 2018-2023 .....	31

# TABLEAU

<b>TABLEAU</b>		
TABLEAU 1:	CARACTÉRISTIQUES DES ÉCOLES ÉLÉMENTAIRES	P. 9
TABLEAU 2	CARACTÉRISTIQUE DU COLLÈGE	P. 10
TABLEAU 3	CARACTÉRISTIQUES DES DAARAS ET ÉCOLE ARABE	P. 10
TABLEAU 4	SYNOPTIQUE SUR L'EDUCATION	P. 10
TABLEAU 5	SYNOPTIQUE SUR LA SANTE	P. 11
TABLEAU 6	SYNOPTIQUE SUR L'HYDRAULIQUE ET L'ASSAINISSEMENT	P. 12
TABLEAU 7	SYNOPTIQUE SUR L'URBANISME, L'HABITAT ET LE CADRE DE VIE	P. 13
TABLEAU 8	SYNOPTIQUE SUR SPORT ET CULTURE	P. 14
TABLEAU 9	SYNOPTIQUE SUR L'ENVIRONNEMENT	P. 15
TABLEAU 10	SYNOPTIQUE SUR L'AGRICULTURE	P. 16
TABLEAU 11	SYNOPTIQUE SUR L'ELEVAGE	P. 16
TABLEAU 12	SYNOPTIQUE SUR LA PECHE	P. 17
TABLEAU 13	SYNOPTIQUE SUR LE COMMERCE	P. 17
TABLEAU 14	TABLEAU SYNOPTIQUE SUR L'ELEVAGE	P. 18
TABLEAU 15	SYNOPTIQUE SUR L'ARTISANAT	P. 18
TABLEAU 16	SYNOPTIQUE SUR LE TOURISME	P. 19
TABLEAU 17	SYNOPTIQUE SUR L'ENERGIE	P. 19
TABLEAU 18	SYNOPTIQUE SUR LE TRANSPORT	P. 19
TABLEAU 19	SYNOPTIQUE SUR POSTE ET TELECOMMUNICATION	P. 20
TABLEAU 20	SYNOPTIQUE SUR LES SERVICES FINANCIERS	P. 20
TABLEAU 21	EVOLUTION DU BUDGET	P. 21
TABLEAU 22	ATOUTS, CONTRAINTES ET DÉFIS DU SECTEUR	P. 22
TABLEAU 23	SYNOPTIQUE SUR LE FONCIER	P. 22
DÉCLINAISON DES RÉSULTATS ATTENDUS		P. 22- 29
AXE1	DEVELOPPEMENT SOCIO-CULTUREL	P. 31
AXE 2	IMPULSION DE L'ECONOMIE TERRITORIALE	P. 33
AXE 3	Gouvernance, Partenariat, Renforcement de capacité et développement durable	P. 35
AXE 4	GOUVERNANCE, PARTENARIAT, RENFORCEMENT DE CAPACITÉ ET DÉVELOPPEMENT DURABLE	P. 36

## MOT DU MAIRE

Depuis sa communalisation en 2011 par le décret n° 2011-653 du 1er juin 2011, Ndombo Sandjiry vient pour la première fois de son histoire de finaliser la phase d'élaboration de son plan de développement communal qui s'inscrit dans un contexte particulier avec l'avènement de l'intercommunalité et de la mise en œuvre des pôles territoires.

En effet, un processus participatif et inclusif qui a permis à toutes les parties prenantes à savoir acteurs et partenaires inclus dans le développement socioéconomique, culturel et politique de s'impliquer et de s'engager dans la résolution des défis de développement qui se posent à nous.

Nous ne pouvons aussi que nous féliciter de la participation des populations qui a permis d'articuler toutes les actions et activités qui ont concourues à l'élaboration de ce PDC.

Sur la base de cette orientation, des axes stratégiques ont été retenues et doivent être mis en œuvre de manière diligente pour répondre efficacement à la demande sociale mais surtout d'articuler les projets de développement au niveau d'une ville nouvelle comme Ndombo Sandjiry et éviter également le risque de bidonvilisation connu autour des grandes villes africaines.

Selon notre vision, la commune de Ndombo doit être une ville aménagée, moderne, bien gouvernée avec des citoyens épanouis dans un cadre de vie saine. Telle est la volonté manifeste du conseil municipal et de tous les partenaires

qui nous ont accompagnés dans cette mission de développement communautaire. Il s'est agi de procéder à un recensement exhaustif dans tous les domaines afin de disposer des statistiques fiables et indispensables pour une appréciation objective de toutes les situations.

Partant du recensement à la validation, en passant par l'organisation d'un forum communal, suivi des séances de réflexions, de partages, et de mise en cohérence, nous avons été en parfaite collaboration avec les services déconcentrés en charges de ces questions.

J'en profite pour remercier tous ceux qui ont participé au processus de réalisation du PDC : le conseil municipal pour son engagement et sa participation active aux débats, le bureau municipal et l'ensemble des techniciens et agents qui ont largement contribué à la réalisation de ce précieux document. Mention spéciale à la population ndomboise et acteurs de développement en général dont la participation et la disponibilité ont été déterminantes, sans oublier les partenaires techniques et financiers qui ont pris part au processus.

Je ne saurais terminer sans adresser au nom de la communauté Ndomboise, nos remerciements à l'ARD de Saint Louis à travers son directeur et l'ensemble de son personnel, les services techniques départementaux et (ou) régionaux pour leur accompagnement indéfectible.

**Le Maire de la commune Maitre  
Madické Mbodj**



## I. CONTEXTE

- I. Acte 3 de la décentralisation : communalisation intégrale et l'objectif de développer les territoires à partir de leurs potentialité
- II. Plan Sénégal Emergent : volonté de la commune à contribuer à l'atteinte des objectifs à travers le Plan de Développement Communal (PDC).
- III. Code général des collectivités locales en son article 315 stipulant que la commune a pour compétence l'élaboration et l'exécution du PDC en articulation avec les plans de développement départementaux et la mise en œuvre du contrat plan avec l'Etat pour la réalisation de projets de développement.

## II. OBJECTIFS

### Objectif général :

Doter la commune d'un document stratégique et opérationnel lui permettant de promouvoir le développement de son territoire.

### Objectifs spécifiques :

- ✓ Dresser une situation de référence exhaustive reflétant les forces et les faiblesses ainsi que les atouts, les potentialités et les opportunités de la commune;
- ✓ Identifier les axes prioritaires de développement et dégager des objectifs stratégiques réalistes et des résultats à atteindre dans le court et moyen terme ;
- ✓ Déterminer les actions prioritaires et les traduire en projets opérationnels prenant en charge les directives des politiques sectorielles et leur programmation.

## III. DEMARCHE METHODOLOGIE

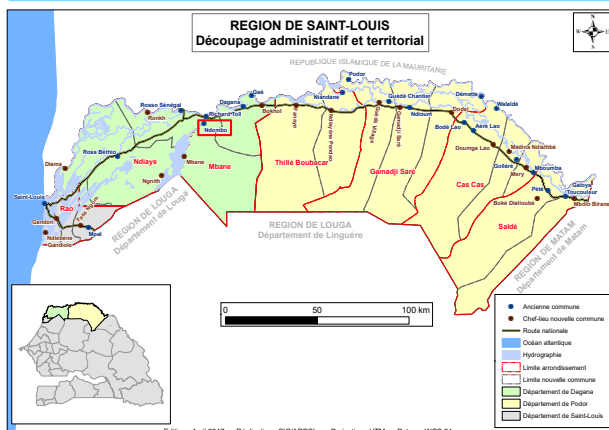
Dans une approche participative, le processus est piloté par un comité technique régional coordonné par l'Agence régionale de Développement (ARD). Il est composé des services techniques régionaux de la Planification, de la statistique et de la Démographie, de l'Aménagement du Territoire et de l'Appui au Développement local. C'est une démarche innovante qui renforce les niveaux de participation des populations et d'appropriation des outils. Aussi, le processus de planification au niveau communal, tout en prenant en charge les ambitions réalistes de la collectivité, est-il conçu de manière à promouvoir le principe de subsidiarité par l'opérationnalisation des orientations nationales déclinées dans le PSE ?



## 1. Situation géographique

La Commune de Ndombo Sandjiry se trouve dans le département de Dagana, un des trois départements que compte la région de Saint-Louis du Sénégal. Elle est limitée à partir de la place publique de Ndombo Sandjiry comme suit :

- ✓ Au Nord : par la Commune de Richard-Toll ;
- ✓ Au Sud : par le parcours de bétail entre les deux (2) Médinas, tel que déterminé dans le plan d'occupation et d'aménagement du sol (POAS) ;
- ✓ A l'Est : par la piste de la Compagnie sucrière sénégalaise ;
- ✓ A l'Ouest : par le cours d'eau « la Taouey ». Ndombo occupe la partie Nord de la route nationale (RN) N°2 sur l'axe Richard-Toll/ Dagana.



## 2. Caractéristiques démographiques :

La commune de Ndombo couvre une superficie de 12 km<sup>2</sup> et compte une population estimée à 5196 hts en 2016 dont 2687 Hommes et 2509 Femmes. Elle est constituée de 05 quartiers officiels: Ndombo (1747 hts), Gade matamoulana (504 hts), Médina1 (420 hts), Médina2 (284 hts), Diamaguene (800 hts).

## 3. Caractéristiques physiques, hydrographiques et climatologiques :

- ⌘ **Sols et reliefs** : sols « Hollaldé » ou sols alluviaux, les sols « faux Hollaldé » ou sols argilo-limoneux et les sols « Fondé » ou sols limoneux
- ⌘ **Climat** : Type sahélien tropical avec une saison des pluies (Juillet – Octobre, il tombe en moyenne 228mm de pluie par an) et une saison sèche (octobre- juin avec une température moyenne de 27,6°C).
- ⌘ **Faune et flore** : une faune qui se caractérise par la disparition de certaines espèces avec la désertification qui avance autour du village.
- ⌘ **Eaux de surface** : lacs de Guiers, Tahouey et Fleuve Sénégal

## 4. Historique :

Ndombo, petite de par son étendue territoriale, présente une histoire particulière tant sur le plan éthique que sur le plan culturel. La famille Diop, fondatrice de Ndombo, est une famille originaire du Ghana, constituée de quatre frères de même père et de même mère : SOPE GANA, SAMANE GANA, NDIANE GANA, TOURE GANA. De ces 4 frères, seul Ndiane va rester à Ndombo ou il aura un fils du nom de Birane. Birane, qui a grandi dans la localité, s'y installera avec sa femme. Un jour, il envoya sa femme enceinte lui chercher de l'eau à boire au fleuve. Sur le chemin, elle souffra de maux

de ventre et commença à accoucher dans la solitude. Elle s'arrêta sous un tamarinier d'où apparut un génie sous une forme humaine. Finalement, elle accoucha d'un garçon, et le génie sortit un « Ndombo » (Gris-gris) qu'il fit porter au bébé au cou. Par la suite, le génie ordonna à la femme de baptiser le garçon sous le nom de Sandjiry et de parcourir avec le gris-gris l'endroit qu'elle habitait. Sur le chemin du retour, la femme rencontre son mari Birane qui l'interrogea, et la femme expliqua son aventure et fit savoir à son mari que c'est le génie qui lui avait ordonné de baptiser l'enfant Sandjiry et lui avait donné

ce Ndombo. C'est d'ailleurs ce qui explique le nom de NDOMBO.

Ndombo est un village qui fut créé en 1760. L'agglomération rurale formée par les villages de Ndombo Sandjiry, Diamaguène, Gade Matamoulana, Madina Cheikh Oumar et Madina Cheikh Oumar 2, dans la communauté rurale de Mbane, constitue un

centre économique dynamique qui gère un périmètre agricole de plus de cinq cent (500) hectares. Suite à la Réforme administrative et territoriale en 2011, Ndombo fut érigé en Commune et devint le chef-lieu de la Commune par le DECRET n° 2011-653 du 1er juin 2011.

## DEUXIEME PARTIE : BILAN DIAGNOSTIC

Le diagnostic fait la monographie, l'état des lieux de la collectivité et donne une photographie de la collectivité en un moment donné. Il s'agira aussi de la dynamiser, donc

de l'analyser pour déterminer les tendances générales à consolider et favoriser et celles négatives à corriger. Il doit être le plus participatif et le plus inclusif possible.

### 1. ÉDUCATION

#### a. Préscolaire :

La commune ne dispose pas de structure de prise en charge de la petite enfance malgré l'effectif important concernés, évalué à 840 enfants soit 16% de la population. Pour une prise en charge de la demande, une forte volonté de la commune et l'implication des populations de Ndombo sont nécessaires afin de concrétiser une première initiative de création d'une école maternelle

#### b. Élémentaire

La commune compte (03) écoles élémentaires (Ndombo, Diamaguene et Médina1) avec un nombre total de 19 salles de classe, une offre qui donne à la commune un taux brut de scolarisation de 60%, très inférieur à celui du département (94 %).

L'école de Médina1 a été créée récemment avec deux (02) salles de classe comprenant au total 60 élèves. Elle abrite seulement les classes de CE1 et CE2 tandis que les autres écoles ont un cycle complet (du C1 au CM2). L'absence de politique locale de maintien des enfants à l'école contribue largement à ce taux de scolarisation peu satisfaisant.

Pour certaines écoles, des insuffisances au niveau des conditions d'apprentissage sont notées car le ratio élève/table banc dépasse la norme de 2 élèves et l'école de Média 1 n'a pas de point d'eau potable ni d'électricité.

**TABLEAU 1: Caractéristiques des écoles élémentaires**

Indicateurs	Caractéristiques
Infrastructures	3
Population scolarisable	1500
Population scolarisable	907
TBS	60%
Ratios élèves /tables bancs	3
Ratios élèves /tables bancs	40
Accès aux commodités	Eau, électricité, toilettes
<b>Source : Enquête</b>	

### c. Moyen et Secondaire

La commune de Ndombo a un collège qui compte 11 salles de classes avec un effectif de 509 élèves dont 269 filles soit 53%. Cette prédominance des filles dans les cohortes des structures du Moyen secondaire s'explique par l'effet de politique de maintien des filles au niveau primaire et le taux d'abandon plus important chez les garçons. Des stratégies doivent être définies pour relever le taux de scolarisation au niveau moyen et le maintien de la bonne dynamique de performance des filles jusqu'au niveau secondaire pour lequel Ndombo est polarisée par Richard-Toll.

Les commodités sont bien assurées pour le collège, le défi reste à offrir aux élèves, un accès à l'informatique et à un espace de documentation.

**TABLEAU 2 : Caractéristique du collège**

Indicateurs	Caractéristiques
Bibliothèque	Non
Clôture	Oui
Effectif	509
Nombre enseignants	14
Ratio élèves/enseignants	36
Commodités	Eau, électricité, toilettes
Existence de comité de gestion	CGE, APE

Source : Enquêtes

### d. Les daaras et écoles arabes

L'enseignement coranique de même que l'école arabe méritent un regard particulier au vu de leur nombre important. La commune compte environ 11 daaras et une école privée arabe. Ces efforts portés par des habitants de Ndombo dans l'enseignement arabo-coranique, mérite le renforcement de l'appui jusqu'ici apporté par la commune pour contribuer à l'amélioration des conditions d'apprentissage des 1096 enfants.

**TABLEAU 3 : Caractéristiques des daaras et école arabe**

Indicateurs	Caractéristiques
Infrastructures	-Daaaras (11) -Ecole arabe (1)
Effectifs garçon	741
Effectif de filles	355
Salles de classe	2 pour l'école arabe
Toilette	Oui (7 daaras)

Source : enquête 2017

**TABLEAU 4 : SYNOPTIQUE SUR L'EDUCATION**

Atouts	Contraintes	Défis
<ul style="list-style-type: none"> <li>✓ Bonne Couverture en structure pour l'élémentaire ;</li> <li>✓ Dynamisme des organes de gestion au niveau du collège ;</li> <li>✓ Forte implication de la population.</li> </ul>	<ul style="list-style-type: none"> <li>✓ Insuffisance des ressources de la commune</li> <li>✓ Absence de politique locale de promotion de l'éducation et des TIC</li> <li>✓ Insuffisances dans l'environnement de travail et d'accès aux commodités</li> <li>✓ Faible équipement des daaras et de l'école arabe</li> </ul>	<ul style="list-style-type: none"> <li>✓ Amélioration du niveau de qualité de l'environnement d'apprentissage</li> <li>✓ Définition d'une politique locale pour l'éducation avec une perspective de création d'écoles pour les niveaux préscolaire et secondaire et une promotion des TIC et de la formation professionnelle</li> <li>✓ Prise en charge spéciale de l'enseignement arabo-coranique</li> </ul>

## 2. SECTEUR DE LA SANTÉ

L'offre de services sanitaires est assurée par un poste de santé construite vers 1962 ce qui justifie la vétusté de certain de ses locaux.

Comme toute structure, le poste de santé connaît des difficultés à savoir des ressources limitées. La très faible couverture en personnel constituant un écart énorme par rapport à la norme OMS en matière de prise en charge

des patients et spécialement du couple mère/enfant. On décèle l'importance de la population infanto-juvénile et de femmes en âge de procréer, s'y ajoutent les flux de populations environnantes. Cependant, l'ICP de Ndombo travaille en étroite collaboration avec celle de Dagana. De même, nous soulignons l'intervention des partenaires comme l'USAID.

Infrastructures	Équipements	Personnel	Organe gestion de comité
Poste de santé	<ul style="list-style-type: none"> <li>✓ 4lits d'observation</li> <li>✓ Boite accouchement</li> <li>✓ Kit consultation</li> </ul>	<ul style="list-style-type: none"> <li>✓ Infirmier (01)</li> <li>✓ Sage-femme (01)</li> <li>✓ Agent de santé communautaire (01)</li> <li>✓ ASP (01)</li> <li>✓ Gardien (01)</li> </ul>	Comité de Santé

### a. Bilan épidémiologique

Le bilan épidémiologique de la commune de Ndombo Sandjiry révèle la présence des maladies hydriques telles que la Bilharziose, la Diarrhée, le Paludisme et les infections respiratoires accentuées par les vagues de poussière provenant des pistes ainsi que les rejets de la CSS.

Le développement des maladies hydrique est favorisé par la proximité du fleuve d'une part, et par les aménagements hydro agricoles propice à la prolifération des moustiques, d'autre part. L'hypertension artérielle y est présente mais elle est plus fréquente chez les adultes. Par contre, d'autres maladies plus graves sont constatées dans les autres structures sanitaires de Richard Toll.

**TABLEAU 5 : SYNOPTIQUE SUR LA SANTE**

Atouts	Contraintes	Défis
<ul style="list-style-type: none"> <li>✓ Dynamisme du comité de gestion ;</li> <li>✓ Disponibilité du personnel ;</li> <li>✓ Proximité avec Richard-Toll</li> <li>✓ La présence de partenaires dans le secteur</li> </ul>	<ul style="list-style-type: none"> <li>✓ Evacuation difficile des malades (enclavement, éloignement des villages, absence d'ambulance) ;</li> <li>✓ Stocks de médicaments insuffisants ;</li> <li>✓ Absence de vendeur de ticket et de chauffeur pour la voiture qui fait office d'ambulance ;</li> <li>✓ Plateau technique assez pauvre (absence de matériels tels que : <ul style="list-style-type: none"> <li>✓ poupinel ou stérilisateur, pèse personne ou balance, etc.</li> </ul> </li> <li>✓ Bloc sanitaire délabré</li> </ul>	<ul style="list-style-type: none"> <li>✓ Relèvement du niveau de la qualité de l'offre de service sanitaire;</li> <li>✓ Promotion de la Couverture Maladie Universelle (CMU) ;</li> <li>✓ Interruption des ruptures en médicaments.</li> </ul>

### 3. HYDRAULIQUE ET ASSAINISSEMENT

Le système d'approvisionnement en eau potable connecté à un générateur malgré la présence de l'électricité, comprend un forage avec un château d'eau d'une capacité de stockage de 150 m<sup>3</sup> et un réseau qui couvre les quartiers de Ndombo, de Diamaguene et de Gade Matamoulama. Pour ces trois quartiers couverts sur les cinq, 410 ménages soit 79% sont branchés au réseau.

Les quartiers de Médina 1 et 2 ne sont pas encore couverts, les populations s'approvisionnent à partir de sources d'eau non potable notamment les puits et le fleuve. L'objectif de la commune est de couvrir dans les meilleurs délais tous les quartiers de Ndombo Sandjiry en assurant un approvisionnement en eau continu, en quantité et en qualité suffisante.

La gestion du service d'eau est assurée par l'ASUFOR (association des usagers du forage) à travers son comité directeur et son bureau exécutif qui regroupe 33 membres.

Indicateurs	Caractéristiques
Type d'ouvrage	1 forage
Type d'ouvrage de stockage	Château d'eau (01)
Source d'énergie	Générateur
Etendue du bassin (m <sup>3</sup> )	150m <sup>3</sup>
Couverture branchement particulier	410 ménages
Couverture borne fontaine publique	7
Coût moyen m <sup>3</sup>	250F le m <sup>3</sup>
Autres sources (puits et fleuve)	Le fleuve et les puits

Le caractère argileux du sol de la commune la problématique de l'assainissement demeure préoccupante à cause des eaux stagnantes après les pluies, rendant assez difficile la mobilité des populations. Cette situation mêlée à l'absence de réseau d'évacuation des eaux usées et de gestion des ordures met la population dans des conditions de vie déplorable pendant la saison des pluies.

**TABLEAU 6 : SYNOPTIQUE SUR L'HYDRAULIQUE ET L'ASSAINISSEMENT**

Atouts	Contraintes	Défis
<ul style="list-style-type: none"> <li>✓ Présence du réseau SDE dans la commune et disponibilité de partenaires techniques ;</li> <li>✓ Présence d'eau de surface (fleuve, marigot) avec une nappe phréatique peu profonde.</li> <li>✓ Engagement des membres de l'AUFOR ;</li> <li>✓ Présence d'ONG intervenant.</li> </ul>	<ul style="list-style-type: none"> <li>✓ Faible pression de l'eau distribuée dans certaines zones ;</li> <li>✓ Couverture du réseau d'eau potable peu satisfaisante ;</li> <li>✓ Difficulté dans la gestion technique de l'ouvrage et des équipements ;</li> <li>✓ Dispositif infrastructurel en matière d'assainissement insignifiant ;</li> <li>✓ Prolifération de fosses septique à ciel ouvert ;</li> <li>✓ Système de gestion des ordures ménagères défaillant ;</li> <li>✓ Manque de réceptacle de sites d'eaux usées ;</li> <li>✓ Prolifération des dépotoirs sauvages menaçant le cadre de vie ;</li> </ul>	<ul style="list-style-type: none"> <li>✓ Couverture de tous les quartiers de la commune</li> <li>✓ Résorption du gap en termes de branchement à domicile</li> <li>✓ Relèvement du niveau de la qualité du service</li> <li>✓ Mise en disposition d'ouvrages et d'infrastructures d'assainissement pour la gestion efficace des déchets;</li> <li>✓ Améliorer le taux de couverture des ménages en latrines modernes (Médine 1 et 2) ;</li> <li>✓ Maîtrise des déchets solide et liquide</li> <li>✓ Maîtrise des eaux stagnantes et de ruissellement, pluviales</li> </ul>

#### 4. URBANISME, HABITAT ET CADRE DE VIE

Avec l'étroitesse de son territoire, la commune de Ndombo aurait beaucoup de difficulté pour développer une bonne politique d'urbanisation. Pourtant, elle est l'une des rares communes situées dans une zone rurale et qui présente une occupation assez régulière de l'espace par les habitations construites en grande partie en dur. Les constructions en paille sont notées que dans les quartiers de Médina<sup>1</sup> et Médina 2 où le lotissement est déjà effectué.

L'imprécision de ses limites avec Richard-Toll au Nord et à l'Est constitue un blocage majeur pour prétendre à un quelconque projet de lotissement au profit des populations. Alors que cette zone renferme les seules réserves habitables à cause des limites à l'Ouest et au Sud constituées respectivement du canal du Taouey et des périmètres agricoles.

L'éclairage public de la commune souffre d'irrégularité des rechanges de Lampadaires dont 50% sont dans un état non fonctionnel. Le cadre de vie n'offre aucun espace d'épanouissement ou une verdure dans les ruelles pour rendre agréable le climat dans cette zone marquée souvent par des températures caniculaire.

**TABLEAU 7 : TABLEAU SYNOPTIQUE SUR L'URBANISME, L'HABITAT ET LE CADRE DE VIE**

Atouts	Contraintes	Défis
<ul style="list-style-type: none"> <li>✓ Bon alignement des habitations</li> <li>✓ Proche d'un cours d'eau permanent</li> <li>✓ Espace peu vaste pour sa valorisation</li> </ul>	<ul style="list-style-type: none"> <li>✓ Imprécision des limites de la commune</li> <li>✓ Possibilité d'extension limitée</li> <li>✓ Absence d'initiatives collectives d'amélioration du cadre de vie</li> <li>✓ Moyens financiers limités de la commune</li> </ul>	<ul style="list-style-type: none"> <li>✓ Maîtrise de l'assiette foncière de la commune</li> <li>✓ Amélioration considérable du cadre de vie</li> <li>✓ Maintien de la dynamique de régularité des occupations</li> <li>✓ Engagement de la collectivité territoriale et forte implication des populations</li> </ul>

#### 5. SPORTS ET CULTURE

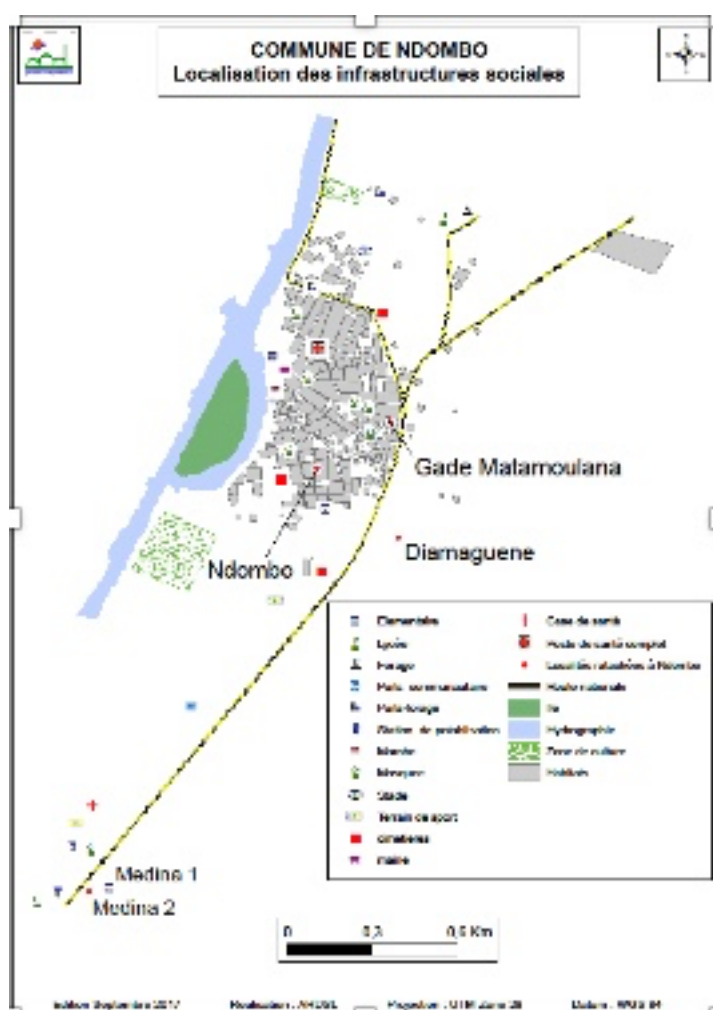
Sur le plan sportif, le football et la lutte sont les disciplines pratiquées par les jeunes avec l'existence de deux ASC assez dynamiques. Les compétitions organisées par la commune sont tenues dans l'aire de jeu clôturées dans une ambiance d'insécurité totale avec l'absence de tribune et de protection de l'espace de jeu.

L'absence d'infrastructures sportives et culturelles n'offre guère l'opportunité de développer les disciplines sportives mais aussi de promouvoir le patrimoine culturel et historique à travers des expositions et des prestations théâtrales bien que Ndombo dispose de richesses dans ces domaines marquées entre autres par :

- ✓ Le passage de Seydi hadji Malick Sy à Ndombo : Originaire de Gaya le guide spirituel subi une pression et quitta ce lieu pour s'installer à saint louis. Par la suite il se rendit à Ndombo sur un cheval. C'est à Ndombo sous un tamarinier qu'il a commencé à écrire son Taysir avant de se rendre à Tivaouane.
- ✓ La période des circoncisions : est une tradition qui existe depuis les années 70 et qui tend à disparaître. Auparavant, la circoncision constituait un moyen d'éducation et de formation des jeunes, une pratique permettant aux initiés de tisser des liens entre eux. Mais aujourd'hui, avec l'individualisme et l'acculturation, ces pratiques disparaissent progressivement.

**TABLEAU 8 : SYNOPTIQUE SUR SPORT ET CULTURE**

Atouts	Contraintes	Défis
<ul style="list-style-type: none"> <li>✓ Proportion des jeunes assez importante ;</li> <li>✓ Tissu associatif dynamique ;</li> <li>✓ Existence de commission jeunesse dans le conseil municipal.</li> <li>✓ Richesse culturelle et historique connue de tout le Pays</li> </ul>	<ul style="list-style-type: none"> <li>✓ Absence d'infrastructure sportive et culturelle adéquate</li> <li>✓ Insuffisance des moyens de la commune pour appuyer les dynamiques</li> <li>✓ Absence d'initiative de valorisation des potentiels historiques et culturels</li> </ul>	<ul style="list-style-type: none"> <li>✓ Amélioration de l'offre en infrastructures</li> <li>✓ Renforcement de la collaboration entre le conseil municipal et les structures de jeunesse</li> <li>✓ Promotion des patrimoines culturels et historique</li> <li>✓ Portage de l'animation culturelle et sportive de la commune par le conseil municipal en rapport avec les populations</li> </ul>



## 6. ENVIRONNEMENTAL ET GESTION DES RESSOURCES NATURELLES

La situation environnementale est caractérisée par une dégradation progressive des espaces d'habitation, marquée d'une part par l'érosion fluviale, et d'autre part par le débordement du canal lors des fortes pluviométries. Cette situation entraîne souvent une inondation d'une grande partie de la rive. La proximité avec les périmètres agricoles constitue aussi une menace de pollution du canal avec les eaux de ruissellement souvent chargées de pesticides. La forêt classée de Richard aujourd'hui en état de dégradation avancé, aurait profité la commune pour contribuer à l'équilibre de l'environnement.

## B. PROFIL ECONOMIQUE

Les secteurs primaires notamment l'agriculture, l'élevage et la pêche constituent les bases de notre économie régionale. Leur développement permet d'assurer l'émergence des autres secteurs productifs et ceux dont la fonction est d'appuyer la dynamique économique. La commune de Ndomo dispose de toutes les potentialités permettant le développement de ces secteurs mais, la proximité avec Richard-Toll qui est une commune carrefour à forte dynamique économique, aurait ralenti la vitesse de croissance de son économie. La relance de la dynamique dans ces secteurs basée sur une bonne stratégie de valorisation des potentialités de la commune pourrait faire de Richard-Toll une bonne opportunité pour l'accès à tous les types d'intrants et de services mais aussi, pour l'écoulement des productions.

Ceci doit être accompagné d'une bonne organisation des acteurs, le renforcement de leur capacité technique et la perfection des conditions de mobilité entre les deux communes.

Pour tirer sa part des résultantes de cette croissance, la commune doit miser sur la sensibilisation et l'implication des populations dans la stratégie afin qu'elles s'engagent régulièrement et durablement à s'acquitter de leurs redevances fiscales.

### 1. SECTEUR PRODUCTIF

#### a. Agriculture

L'économie locale est fortement tributaire des activités agricoles orientées principalement vers la culture irriguée avec la production de riz et le maraîchage pour lequel les principales spéculations sont le chou, l'oignon, le piment, l'aubergine etc. Cette année, seules quelques familles ont mené une campagne agricole à cause de l'indisponibilité du périmètre communautaire en cours de réhabilitation avec l'appui de l'OMS à travers la SAED. Ce projet de réhabilitation des aménagements de 500 ha est accompagné de l'installation d'une unité de transformation de légume, d'une mini-rizerie et d'un magasin de stockage pour les femmes qui bénéficieront des 30 ha.

Avec l'appui de ses partenaires, la commune est en pleine restructuration de son secteur agricole avec une approche par filière d'où la perspective de doter aux femmes ces unités de transformation pour lesquelles, les fonds de roulement restent à trouver.

La restructuration passera également par un appui à l'union des producteurs de Ndombo-Thiago dans laquelle la commune compte 4 sections, ainsi que la fédération des 52 groupements de femmes pour leur redynamisation et le renforcement de leur capacité technique.

**TABLEAU 9 : TABLEAU SYNOPTIQUE SUR L'ENVIRONNEMENT**

Atouts	Contraintes	Défis
<ul style="list-style-type: none"> <li>✓ Existence d'une commission environnement engagée au conseil municipal;</li> <li>✓ Présence de partenaires et de structures techniques d'accompagnement</li> </ul>	<ul style="list-style-type: none"> <li>✓ Agression du couvert végétal ;</li> <li>✓ Territoire communal exigü pour prétendre au développement d'espace naturel</li> <li>✓ Envahissement rapide du cours d'eau par les plantes aquatiques</li> </ul>	<ul style="list-style-type: none"> <li>✓ Régénération et préservation des ressources naturelles</li> <li>✓ Implication des populations dans une campagne de reboisement et de suivi dans toute la commune</li> </ul>



**TABLEAU 10 : TABLEAU SYNOPTIQUE SUR L'AGRICULTURE**

Atouts	Contraintes	Défis
<ul style="list-style-type: none"> <li>✓ Disponibilité de l'eau en permanence</li> <li>✓ Disponibilité de la main d'œuvre locale ;</li> <li>✓ Organisation en unions, sections et groupements assez dynamiques</li> <li>✓ Conseil municipal engagé à miser sur le secteur</li> </ul>	<ul style="list-style-type: none"> <li>✓ Insuffisance des espaces agricoles;</li> <li>✓ Difficultés d'accès au financement ;</li> <li>✓ Vétustés des matériels et équipements agricoles communautaires (motopompes, obsèdes, machines);</li> <li>✓ Absence d'unités de conservation et de transformations des produits</li> </ul>	<ul style="list-style-type: none"> <li>✓ Relance du secteur agricole avec le développement des filières (chaines de valeurs avec des unités de transformation des produits agricoles) ;</li> <li>✓ Renforcement de la dynamique des organisations de producteur</li> <li>✓ Renforcement de la dynamique partenariale</li> </ul>

### b. Elevage

L'espace restreinte de la commune n'a pas favorisé le développement d'un élevage extensif, il a également démotivé les populations à s'investir dans l'élevage intensif à cause du coût élevé de l'alimentation du bétail. L'unité de transformation de lait des femmes s'approvisionne en lait dans les villages voisins de la commune de Mbane où l'élevage est l'une des activités principales des populations. L'approvisionnement en viande est également effectué au niveau de l'abattoir de Richard-Toll.

Aucune initiative n'est encore prise pour promouvoir le secteur dans la commune alors que, la redynamisation du secteur de l'agriculture en perspective, pourrait contribuer à faciliter l'accès à l'alimentation du bétail à partir des résidus et aider à promouvoir l'élevage intensif avec l'introduction de races améliorées de bovins ; d'ovins et de caprins.

**TABLEAU 11 : TABLEAU SYNOPTIQUE SUR L'ELEVAGE**

Atouts	Contraintes	Défis
<ul style="list-style-type: none"> <li>✓ Proximité avec une commune d'éleveur</li> <li>✓ Disponibilité de l'eau et proximité avec des exploitations agricoles (casiers CSS et communautaires)</li> <li>✓ Existence d'une unité de transformation de lait</li> </ul>	<ul style="list-style-type: none"> <li>✓ Espace communal restreint</li> <li>✓ Exploitation partielle des périmètres agricoles propres de la commune</li> <li>✓ Coût élevé de l'aliment de bétail concentré</li> <li>✓ Absence de politique locale sur le secteur</li> </ul>	<ul style="list-style-type: none"> <li>✓ Impulsion d'une dynamique de promotion, du secteur au niveau local</li> <li>✓ Réalisation des conditions favorables au développement de l'élevage intensif avec des races améliorées (bovin, ovin, caprin)</li> </ul>

### c. Pêche

L'activité de pêche est pratiquée par une infime partie de la population de Ndombo sur le canal du Taoueye et le Lac de Guiers. Une partie du poisson est écoulee sur le marché de Ndombo et de Richard-Toll et une autre exportée par des acheteurs venant du Mali.

Les pêcheurs sont confrontés à une raréfaction de la ressource à cause de la surexploitation et de l'utilisation de filets non réglementaire surtout par des pêcheurs étrangers.

Pour préserver la ressource et augmenter les productions, l'aquaculture constitue une alternative que le commune est entrain d'explorer avec l'appui d'un volontaire pour élaborer un projet au profit des jeunes.

**TABLEAU 12 : TABLEAU SYNOPTIQUE SUR LA PECHE**

Atouts	Contraintes	Défis
<ul style="list-style-type: none"> <li>✓ Présence du lac de Guiers et du Taoueye;</li> <li>✓ Présence de l'Agence de l'Aquaculture dans la zone.</li> </ul>	<ul style="list-style-type: none"> <li>✓ Absence d'initiative pour saisir les opportunités de développement de l'aquaculture</li> <li>✓ Insuffisance dans le contrôle de l'utilisation des filets non réglementaire</li> </ul>	<ul style="list-style-type: none"> <li>✓ Plaidoirie pour le respect des normes d'exploitation par les pêcheurs</li> <li>✓ Promotion de l'aquaculture</li> </ul>

### d. Commerce

La proximité avec Richard, commune carrefour, a été à l'origine du faible développement d'activités commerciales et par conséquent l'exclusion de la nécessité de construire un marché par les autorités. Cette année, avec l'appui du PNDL, le conseil municipal a construit ce marché tant attendu par les femmes qui se contentaient d'étales par terre pour écouler leurs produits composés essentiellement de denrée alimentaire.

Néanmoins, le développement des échanges au niveau de ce marché reste timide à cause des flux de personnes vers Richard-Toll où le commerce est très développé. L'amélioration du niveau de productivité dans les secteurs de l'agriculture, de l'élevage et de la pêche pourrait permettre à la commune de Ndombo de développer son commerce à l'intérieur de la commune.

**TABLEAU 13 : : TABLEAU SYNOPTIQUE SUR LE COMMERCE**

Atouts	Contraintes	Défis
<ul style="list-style-type: none"> <li>✓ Diversité des produits proposés ;</li> <li>✓ Proximité avec la commune de Richard-toll ;</li> </ul>	<ul style="list-style-type: none"> <li>✓ Absence de marché hebdomadaire ;</li> <li>✓ Problème de conservation et de transformation de produits et d'élevage ;</li> <li>✓ Enclavement de la commune ;</li> <li>✓ Problème d'accès au financement ;</li> <li>✓ Absence de partenaires d'appui.</li> </ul>	<ul style="list-style-type: none"> <li>✓ Facilitation de l'accès au financement</li> <li>✓ Construction d'une piste et/ ou route pour désenclaver Ndombo</li> <li>✓ Création de structures commerciales d'envergure communale ;</li> <li>✓ Promouvoir un commerce d'échelle à partir des produits agro-sylvo-pastorales.</li> </ul>

### e. PME/PMI

La commune compte une seule une unité de transformation laitière et un projet privé aquacole comme moyennes entreprises. Dans le domaine de l'artisanat, quelques unités de production notamment des ateliers de menuisiers et de fabrication de natte portées par des femmes maures sont notées.

**TABLEAU 14 : TABLEAU SYNOPTIQUE SUR L'ELEVAGE**

Atouts	Contraintes	Défis
<ul style="list-style-type: none"> <li>✓ Zone de forte production agro-pastorale,</li> <li>✓ Proximité avec Richard-Toll pour l'écoulement des productions</li> </ul>	<ul style="list-style-type: none"> <li>✓ Absence de politique locale d'accompagnement pour la création d'entreprise</li> <li>✓ Difficulté d'accès au financement ;</li> <li>✓ Insuffisance des capacités techniques et de gestion des acteurs</li> </ul>	<ul style="list-style-type: none"> <li>✓ Définition d'une politique d'accompagnement pour la promotion de l'entrepreneuriat local ;</li> <li>✓ Facilitation de l'accès au financement pour la création d'entreprise</li> <li>✓ Renforcement de capacité des porteurs de projet d'entreprise</li> </ul>

### f. Artisanat :

L'artisanat n'est pas assez développé dans la commune. Néanmoins, il demeure un porteur d'emplois pour quelques artisans de production composés de menuisiers bois, de femmes tisseuses de natte ; mais aussi d'artisans de services constitués de maçons et de mécaniciens, La plus grande partie de ces artisans ont leur unité à Richard-Toll à cause de sa position de carrefour commerciale. Leurs activités sont affaiblies par l'inaccessibilité à de grands marchés du fait de leur manque d'organisation pour le portage d'initiatives collectives que la commune pourrait appuyer,

**TABLEAU 15 : TABLEAU SYNOPTIQUE SUR L'ARTISANAT**

Atouts	Contraintes	Défis
<ul style="list-style-type: none"> <li>✓ Existence de compétence dans beaucoup de domaines</li> <li>✓ Proximité avec la commune de Richard-Till (carrefour commercial)</li> <li>✓ Bonne volonté des acteurs à développer le secteur</li> </ul>	<ul style="list-style-type: none"> <li>✓ Absence de dynamique associative des artisans</li> <li>✓ Insuffisance des moyens de financement d'activités propres</li> <li>✓ Absence d'information sur les politiques du secteur dans le département</li> </ul>	<ul style="list-style-type: none"> <li>✓ Organisation et sensibilisation des artisans</li> <li>✓ Création d'initiatives pour le développement du secteur en rapport avec les artisans</li> <li>✓ Facilitation de l'accès à des financements d'initiatives artisanales</li> </ul>

### g. Tourisme :

Seul le tourisme religieux connaît un timide développement avec la visite fréquente de forte délégation de « tjanas », du lieu où l'érudit fondateur de la tariha tjaninya Seydi El hadji Malick Sy a écrit le Taysir. Le niveau d'attractivité serait amélioré avec un marketing du territoire communal basé sur la richesse historique et religieuse de ce site ainsi que le cadre naturel marqué par une île en position de nœud entre les communes de Richard Toll, de Mbane et de Ngnith via le canal du Taouey, cours d'eau qui alimente le lac de Guiers.

**TABLEAU 16 : TABLEAU SYNOPTIQUE SUR LE TOURISME**

Atouts	Contraintes	Défis
<ul style="list-style-type: none"> <li>✓ Fort potentiel historique, et culturel</li> </ul>	<ul style="list-style-type: none"> <li>✓ Enclavement de la commune</li> <li>✓ Absence de politique de promotion du tourisme dans le département</li> </ul>	<ul style="list-style-type: none"> <li>✓ Valorisation du potentiel historique et culturel</li> <li>✓ Promotion des richesses de la commune à travers des canaux de communication moderne</li> </ul>

## 2. SECTEURS D'APPUI À LA PRODUCTION

### a. Energie

L'offre d'électricité à travers le réseau de la basse tension couvre une bonne partie de la commune. Seuls les deux quartiers de Médina n'en disposent pas malgré l'effectivité de l'installation de poteaux électriques. La disponibilité de l'énergie a favorisé le développement de petites activités de commerce de glace et de jus de fruits pour certaines femmes, le fonctionnement du forage et de l'unité de transformation de lait. Il faut noter que par moment, les factures d'électricités alourdissent les charges et limitent les revenus d'exploitation, Le recours aux énergies renouvelables pourrait atténuer les charges et permettre d'accroître les revenus des unités de production.

**TABLEAU 17 : TABLEAU SYNOPTIQUE SUR L'ENERGIE**

Atouts	Contraintes	Défis
<ul style="list-style-type: none"> <li>✓ Couverture d'une grande partie de la commune par le réseau de la SENELEC;</li> <li>✓ Environnement favorable au développement d'énergie renouvelable (solaire, éolienne).</li> </ul>	<ul style="list-style-type: none"> <li>✓ Cherté des factures d'exploitation ;</li> <li>✓ Absence du réseau électrique dans certaines zones (Médine 1 et 2 et Ndombo extension) ;</li> <li>✓ Non diversification des sources d'énergie</li> </ul>	<ul style="list-style-type: none"> <li>✓ Promotion de la mixité énergétique dans la commune</li> <li>✓ Couverture de toute la commune par le réseau électrique</li> </ul>

### b. Transport et désenclavement

La mobilité dans la zone est assurée par les charrettes et motos Jakarta en dehors de quelques navettes fréquentes assurée par des cars, en partance pour Mbane ou Richard Toll. La mauvaise qualité des pistes aménagées et l'absence de route butinée rendent l'accès à la commune et aux zones de production agricoles très difficile et ralentissent considérablement la dynamique économique.

**TABLEAU 18 : TABLEAU SYNOPTIQUE SUR LE TRANSPORT**

Atouts	Contraintes	Défis
<ul style="list-style-type: none"> <li>✓ Proximité avec Richard-Toll</li> <li>✓ Volonté de certains citoyens à investir dans le secteur</li> </ul>	<ul style="list-style-type: none"> <li>✓ Etat de délabrement avancé des pistes ;</li> <li>✓ Absence de gare routière ;</li> <li>✓ Enclavement des villages de Médines 1 et 2 ;</li> <li>✓ Absence d'initiative par la commune pour organiser et appuyer le secteur</li> </ul>	<ul style="list-style-type: none"> <li>✓ Amélioration de la qualité des voies de transport existant</li> <li>✓ Désenclavement des zones de production et des quartiers éloignés.</li> <li>✓ Organisation des acteurs du secteur et appui au développment des activités</li> <li>✓ Maintien en bon état des infrastructures de transport</li> </ul>

### c. Postes et télécommunication

Les services postaux sont offerts par le bureau de Richard-Toll. Les transactions financières sont facilitées par quelques boutiques qui offrent le service « orange money ». Le réseau de la téléphonie mobile est couvert par tous les trois opérateurs téléphonies (orange, Tigo, Expresso) avec une bonne qualité des services.

**TABLEAU 19 : TABLEAU SYNOPTIQUE SUR POSTE ET TELECOMMUNICATION**

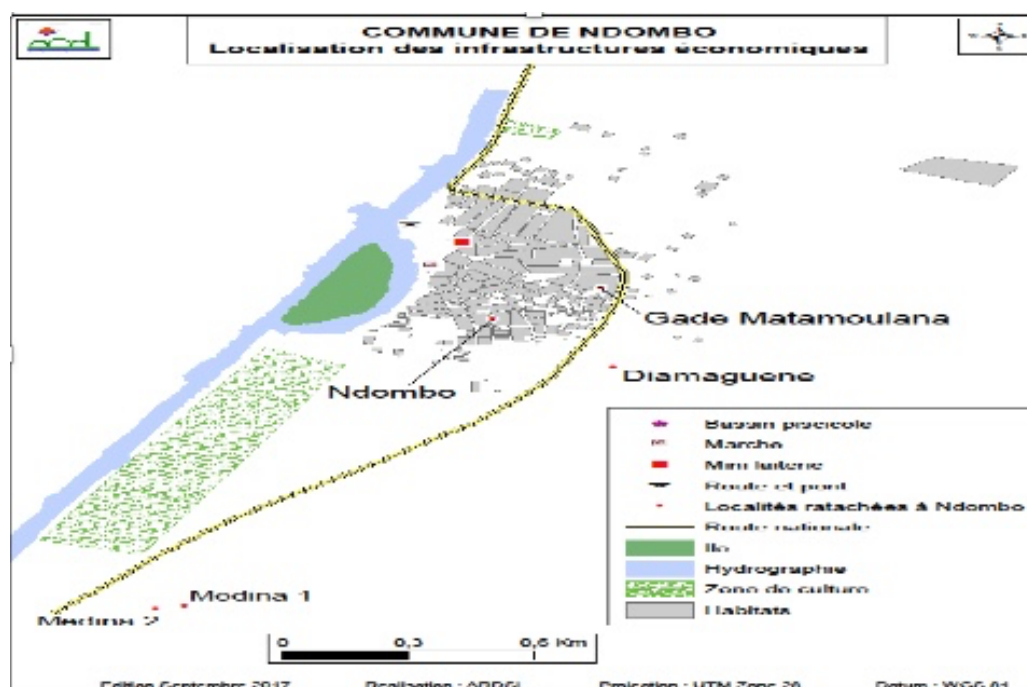
Atouts	Contraintes	Défis
<ul style="list-style-type: none"> <li>✓ Bonne couverture de la commune par le réseau téléphonie mobile</li> <li>✓ Proximité avec Richard-Toll pour l'accès aux services de la poste et des IMF</li> </ul>	<ul style="list-style-type: none"> <li>✓ Absence d'infrastructure communautaire d'accès au TIC</li> <li>✓ Absence de partenaire et insuffisance des moyens de la commune</li> </ul>	<ul style="list-style-type: none"> <li>✓ Réduction de la fracture numérique subit par la commune</li> <li>✓ Développement de partenariat dans le domaine des TIC</li> </ul>

### d. Services financiers

La commune n'abrite aucun service financier décentralisé (SFD). Néanmoins les groupements de femmes et les autres porteurs de projets bénéficient des opportunités de financement au niveau des IMF installées à Richard-Toll où sont également établies beaucoup de banques. Tous les groupements ont déjà bénéficié de financement d'IMF mais les taux d'intérêt et les conditions imposées par les institutions limitent les possibilités de disposer de montant important pour la réalisation de grands projets.

**TABLEAU 20 : : TABLEAU SYNOPTIQUE SUR LES SERVICES FINANCIERS**

Atouts	Contraintes	Défis
<ul style="list-style-type: none"> <li>✓ Présence d'acteurs économiques très dynamiques</li> <li>✓ Proximité avec Richard-Toll favorisant le déplacement des agents des IMF à Ndombo</li> </ul>	<ul style="list-style-type: none"> <li>✓ Conditions d'accès au financement (garantie, intérêt, etc.) difficiles ;</li> <li>✓ Lenteur processus d'accès au financement.</li> </ul>	<ul style="list-style-type: none"> <li>✓ Instaurer un climat d'affaire attrayant.</li> <li>✓ Facilitation de l'accès au financement</li> </ul>



## C. PROFIL GOUVERNANCE, PARTENARIAT ET DEVELOPPEMENT DURABLE

### 1. PROFIL DES ÉLUS :

Le conseil municipal est composé de 40 élus. Leur niveau d'étude est plus ou moins satisfaisant avec 42% de niveau secondaire et supérieur et environ 58% de niveau primaire. Les femmes ont une bonne représentativité avec 18 élues soit 48% du conseil.

### 2. DISPOSITIF DE BONNE GOUVERNANCE

La commune avait mis en place des conseils de quartiers qui devaient constituer le cadre pour l'implication des citoyens dans la mise en œuvre des politiques de développement territorial.

Mais certains conseils de quartiers ne sont plus fonctionnels à cause du manque d'animation et de matière leur permettant de jouer leur rôle

dans le développement du territoire. Jusqu'au début du processus d'élaboration du PDC, la

commune n'avait pas encore installé un cadre de concertation des acteurs territoriaux et de suivi des projets. En outre, les commissions techniques du conseil municipal n'ont pas bien fonctionné pour assurer une bonne animation du développement autour des secteurs qui les concernent.

La structure mise en place regroupant les Présidents de commission et, élargie aux autres acteurs des différentes organisations communautaires porte le processus d'élaboration du PDC et assurera le suivi de sa mise en œuvre.

### 3. GOUVERNANCE BUDGÉTAIRE

L'analyse budgétaire de la commune de Ndombo Sandjiry porte sur les trois dernières

années d'exercice (2015, 2016, 2017). Ainsi, l'évolution du budget de la commune se présente dans le tableau suivant.

**TABLEAU 21 : EVOLUTION DU BUDGET**

Années	SECTIONS				Budget total
	Fonctionnement		Investissement		
	Crédits proposés	Crédits votés	Crédits proposés	Crédits votés	
2015	49 457 720	49 457 720	130 660 150	130 660 150	180 117 870
2016	45 048 656	45 048 656	61 908 678	61 908 678	106 957 334
2017	39 746 129	39 746 129	39 815 078	39 815 078	79 561 207

Depuis l'année 2015 le budget de la commune de Ndombo Sandjiry connaît une baisse considérable d'année en année. En effet, une baisse de 40% est enregistrée entre 2015 et 2016 et une autre équivalent 26% 2016 et 2017. Les budgets des deux premières années sont renforcés par l'appui du PNDL qui

constitue la seule ressource supplémentaire au fonds de dotation et au FECT alloués par l'Etat. La commune n'arrive toujours pas à recouvrer des impôts et taxes. Une politique fiscale accompagnerait la mise en œuvre des nouvelles orientations vers la redynamisation de son économie pour corriger cette irrégularité.

#### 4. MESURE DES PERFORMANCES DE LA COMMUNE :

L'exercice de mesure de performance des collectivités territoriales effectué par l'ARD et le comité technique régional de planification dans toutes les communes et départements de la région a permis de déceler les points forts et les points faibles de la municipalité.

En effet, Ndombo est classée parmi les communes les moins performantes de la région en termes de bonne gouvernance avec une note de 44%, malgré ses forces dans la réalisation des dépenses d'investissement, le respect de la tenue régulière des sessions.

Ses principales faiblesses notées sont entre autres, l'absence de prise en compte des

personnes à mobilité réduite dans la réalisation des infrastructures, l'inexistence de dispositif local de prise en charge du développement économique local, l'inexistence de dispositif d'archivage et de comptabilité des matières, les retards dans la tenue des débats d'orientation budgétaire (DOB), bref de réelles difficultés techniques et financières dans la gestion de la municipalité (voir rapport).

Un programme spécial de renforcement de capacité et de caotching territorial aiderait à apporter des corrections considérables, compte tenu de la volonté affichée par l'équipe municipale lors de l'élaboration du PDC.

**TABLEAU 22 : ATOUTS, CONTRAINTES ET DÉFIS DU SECTEUR**

Atouts	Contraintes	Défis
<ul style="list-style-type: none"> <li>✓ Volonté de la commune à améliorer ses performances</li> <li>✓ Bonne dynamique organisationnelle au sein des populations</li> </ul>	<ul style="list-style-type: none"> <li>✓ Insuffisance de moyens financiers, matériels et techniques ;</li> <li>✓ Insuffisance des partenaires dans le domaine du ;</li> <li>✓ Insuffisance dans la relation entre la commune et les populations pour leur implication dans la gestion des affaires locales</li> </ul>	<ul style="list-style-type: none"> <li>✓ Amélioration rapide du niveau de performance de la commune</li> <li>✓ Forte implication des populations dans la gestion des affaires locales</li> <li>✓ Amélioration du portefeuille de partenaire de la commune</li> </ul>

#### 5. GESTION FONCIÈRE

La commune dispose d'une assiette foncière peu importante constituée d'une partie habitable qui abrite un projet de lotissement et une partie arable dont une portion estimée à 180ha est contenue dans les périmètres de canne à sucre de la CSS. Une superficie de 500 ha est affectée aux populations pour des aménagements agricoles au profit des sections, constituées en union de producteurs. L'imprécision de ses limites avec les communes

voisines ne facilite pas l'évaluation de l'assiette foncière de la commune qui pourrait s'appuyer sur les structures techniques et les autorités locales pour entamer des concertations afin de proposer des solutions. Au niveau de l'administration, une informatisation des demandes et des registres fonciers serait nécessaire pour assurer une gestion précise et durable de l'information foncière.

**TABLEAU 23 : TABLEAU SYNOPTIQUE SUR LE FONCIER**

Atouts	Contraintes	Défis
<ul style="list-style-type: none"> <li>✓ Disponibilité foncière ;</li> <li>✓ Présence de partenaires techniques (cadastre, SAED);</li> </ul>	<ul style="list-style-type: none"> <li>✓ Insuffisance dans la maîtrise des informations foncières ;</li> <li>✓ Insuffisance dans la communication ;</li> <li>✓ Imprécision des limites de la commune avec celles de ses voisines</li> </ul>	<ul style="list-style-type: none"> <li>✓ Maîtrise de l'assiette foncière</li> <li>✓ Modernisation du mécanisme de gestion foncière de la commune</li> <li>✓ Appropriation des populations, de la nouvelle dynamique de la commune sur le foncier</li> </ul>

## TROISIEME PARTIE : PROSPECTIVE

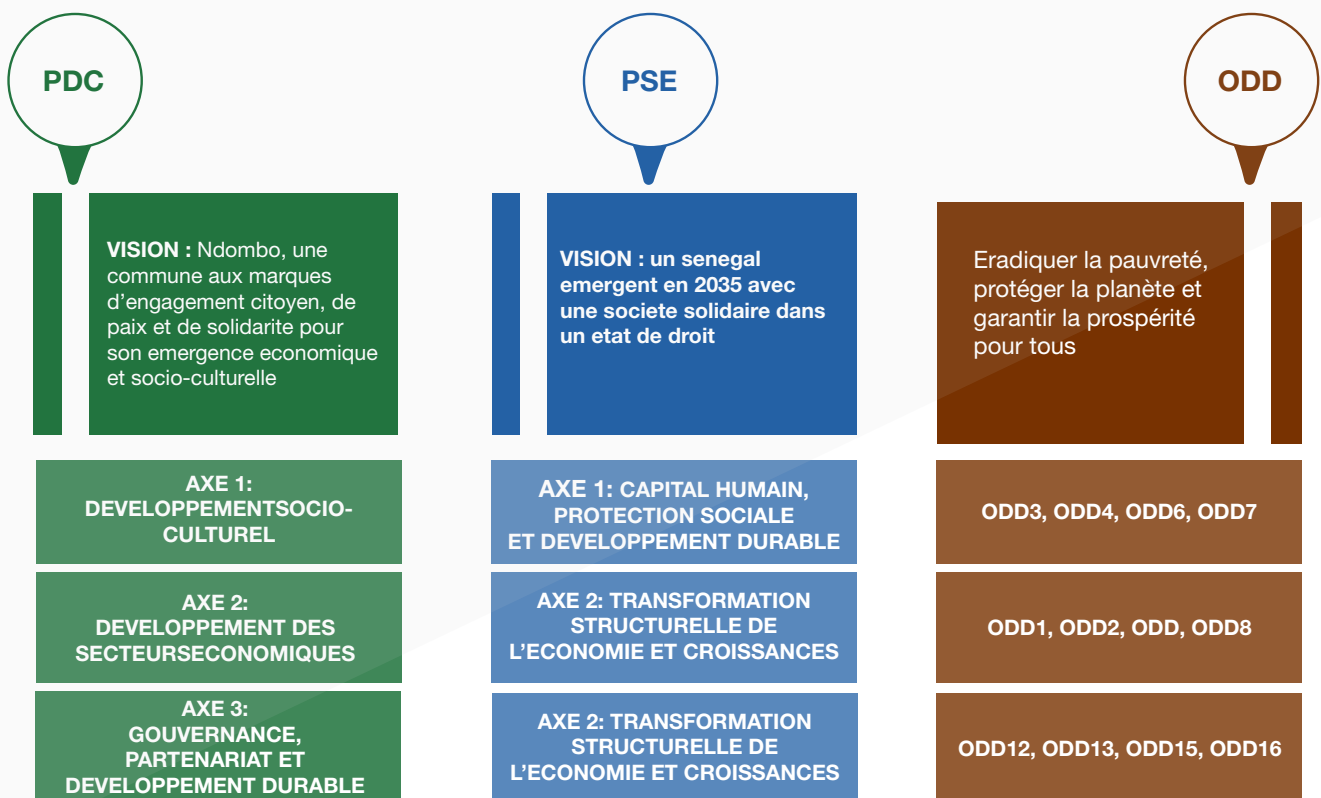
### I. PROJECTIONS SCHEMATIQUE DU PLAN DE DEVELOPPEMENT

Le fort potentiel culturel et cultuel du territoire et les liens séculaires entre les familles sont un levier solide à même de porter son développement économique et social. Pour une valorisation optimale et une gestion rationnelle de ses modestes ressources naturelles et économiques, la commune misera sur ces potentialités plutôt liées à un esprit de solidarité et un engagement citoyen exemplaire. Ils reposeront sur la prise d'initiatives collectives dans chaque quartier,

accompagnées par la municipalité pour relever les défis relatifs à l'amélioration du cadre de vie et à la réduction de la pauvreté.

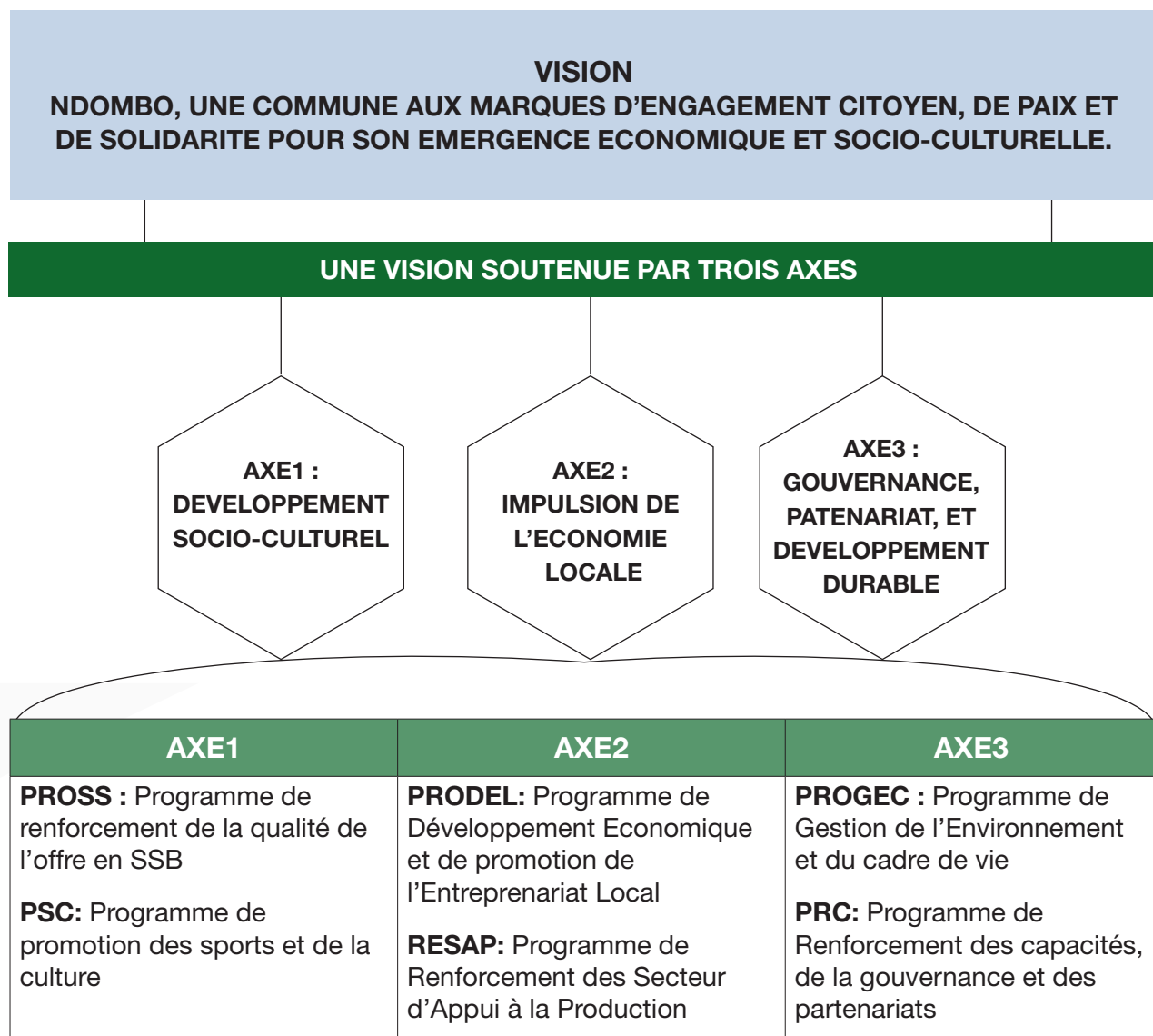
Ce nouveau paradigme constitue pour l'équipe municipale, le soubassement pour un nouveau élan vers cette vision : « **Ndombo, une commune aux marques d'engagement citoyens, de paix et de solidarité pour son émergence économique et socio-culturelle d'ici à 2025** ».

### Structure de l'articulation du PDC de Ndombo Sandjiry au PSE et à l'ODD





## II. SCHEMA DE LA VISION PROGRAMMATIQUE A L'HORIZON 2025



## III. PROGRAMMES PAR AXE DE DEVELOPPEMENT :

Les trois axes sont constitués globalement de 6 programmes pour un budget de deux milliards quatre vingt six millions de francs CFA (2 085 000 000 F CFA) pour la période 2018-2023.

AXE	PROG	AN1	AN2	AN3	AN4	AN5	TOTAL AXE	% AXE
<b>AXE1</b>	P1	27 000	107 000	73 500	89 500	31 000	586 500	28%
	P2	500	16 500	125 500	100 500	15 500		
<b>AXE2</b>	P1	76 000	111 000	70 000	50 000	150 000	535 500	26%
	P2	18 000	20 500	-	30 000	10 000		
<b>AXE3</b>	P1	3 000	78 000	755 000	35 000	35 500	964 000	46%
	P2	13 700	15 200	6 700	13 700	8 200		
<b>TOTAL</b>		138 200	348 200	1 030 700	318 700	250 200	2 086 000	100%

La plus grande part du budget est orientée vers l'axe 1 et l'axe 3 avec respectivement 28% et 46%. Ils renferment les domaines sociaux et de la bonne gouvernance. Ce qui conforte la vision qui cherche à renforcer la capacité

des acteurs et à consolider la cohésion sociale avec beaucoup de formations, de sensibilisation et d'organisation d'activités collectives d'amélioration et de préservation de l'environnement et du cadre de vie.

**Axe 1 : Développement socio-culturel**

**Programme 1 : Programme de renforcement de la qualité de l'offre en SSB (PROSS)**

Ce programme de 328 000 000 F CFA (trois cent vingt huit million) pour 20 projets est essentiel pour assurer le maintien des acquis mais aussi de renforcer l'offre en services de qualité, dans les secteurs de l'éducation, de la santé et de l'eau potable.

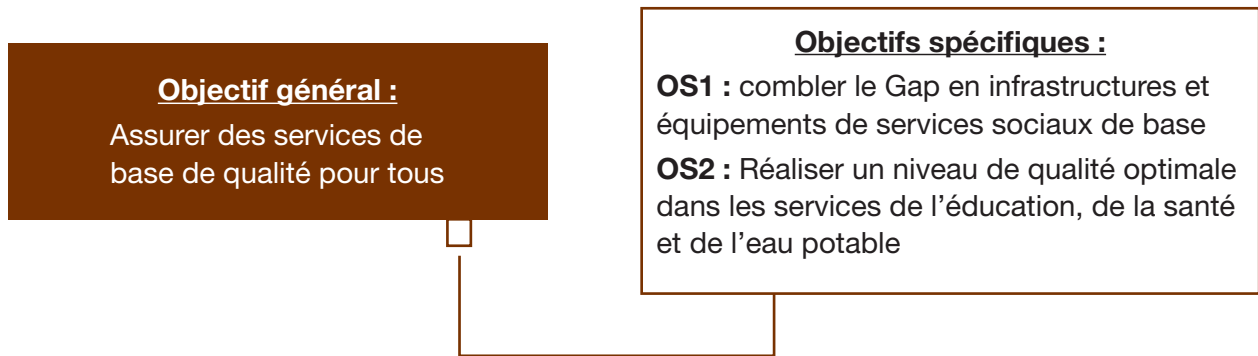


TABLEAU DE DÉCLINAISON DES RÉSULTATS ATTENDUS	
RESULTATS OBJECTIFS	EXTRANTS MESURABLES
La commune réalise un accès universel à l'éducation, à la santé et à l'eau potable	2 groupes de jeu sont ouverts, une case des tout-petits construite un daara moderne construit et équipé 10 salles de classes construites et équipées pour les écoles primaires 4 classes d'alphabétisation ouvertes 7 km du réseau d'AEP réalisés Le siège social de l'ASUFOR construit
Des services de base d'excellente de qualité sont offerts aux populations de la commune	les gestionnaires des groupes de jeu recrutés et formés 200 tables bancs construites pour les 3 écoles la bibliothèque municipale construite et équipée 5 blocs d'hygiène construits dans les écoles élémentaires et au collège une salle informatique construite et équipée pour le collège Une ambulance acquise pour le poste de santé Le plateau technique du poste de santé renforcé

**Objectif général :**

Développer le secteur du sport et promouvoir le tourisme à travers la valorisation des potentiels culturels historiques

**Objectifs spécifiques :**

- OS1 :** offrir les opportunités pour le développement de toutes les disciplines sportives
- OS2 :** Valoriser le potentiel culturel et historique

**TABLEAU DE DÉCLINAISON DES RÉSULTATS ATTENDUS**

RESULTATS OBJECTIFS	EXTRANTS MESURABLES
Les conditions du développement des disciplines sportives sont offertes	<ul style="list-style-type: none"> <li>✓ Un terrain multifonctionnel installé</li> <li>✓ Un stade construit</li> <li>✓ Un cadre de concertation des sportifs (club de sport) mis en place</li> </ul>
Le potentiel historique et culturel apporte une plus-value sur l'économie du territoire	<ul style="list-style-type: none"> <li>✓ Le mémo sur le patrimoine historique et culturel de la commune, élaboré</li> <li>✓ Les sites historiques identifiés et aménagés avec des panneaux d'indication</li> <li>✓ Un foyer des jeunes construit avec l'implication du CCJ</li> </ul>

**AXE2 : IMPULSION DE L'ECONOMIE TERRITORIALE****Programme 1: Programme de Développement Economique et de promotion de l'Entreprenariat Local (PRODEL) :**

Le PRODEL, un programme de 9 projets pour un coût global de quatre cent cinquante-sept million (457 000 000) F CFA permet à la commune d'impulser son développement économique à travers l'augmentation des aménagements, le développement d'activités dans les secteurs de l'élevage, de la pêche, de l'artisanat, du commerce...

Cette dynamique sera soutenue par la mise en place d'un fonds d'appui pour le financement des projets portés principalement par les jeunes et les femmes.

**Objectif général :**

Améliorer considérablement le niveau de développement économique du territoire

**OS1 :** améliorer la productivité et la compétitivité dans les secteurs économiques

**OS2 :** favoriser le développement de l'entreprenariat

### TABLEAU DE DÉCLINAISON DES RÉSULTATS ATTENDUS

RESULTATS OBJECTIFS	EXTRANTS MESURABLES
Le niveau de productivité et de compétitivité est amélioré	<ul style="list-style-type: none"> <li>✓ 630 ha aménagés dans la cuvette de NdomboThiago</li> <li>✓ 30 ha aménagés et équipés pour les femmes</li> <li>✓ Une unité de stockage construite</li> <li>✓ Une unité de transformation des produits agricoles ouverte</li> <li>✓ Une mini-rizerie pour les femmes installée</li> <li>✓ L'unité laitière réhabilitée et renforcée</li> <li>✓ Des étangs piscicoles installés</li> </ul>
Les conditions d'accès à des financements pour la promotion de l'entrepreneuriat sont réalisées	<ul style="list-style-type: none"> <li>✓ Un fonds d'appui à l'entrepreneuriat mis en place</li> <li>✓ Une institution de micro finance ouverte</li> </ul>

#### Programme2 : Programme de Renforcement des Secteur d'Appui à la Production (RESAP)

Il s'agit du programme qui soutient le PRODEL pour la réalisation de ses objectifs. Son budget est évalué à vingt huit million cinq cent (28 500 000) F CFA pour quatre (04) projets dans les secteurs du transport, de l'artisanat, du commerce et des transports.

#### Objectif général :

Accroître le niveau économique du territoire

#### Objectifs spécifiques :

**OS1 :** Développer les filières porteuses de croissance en améliorant la productivité.

**OS2 :** Favoriser les échanges avec l'extérieur

### TABLEAU DE DÉCLINAISON DES RÉSULTATS ATTENDUS

RESULTATS OBJECTIFS	EXTRANTS MESURABLES
Des filières porteuses de croissance sont développées à partir des productions réalisées	<ul style="list-style-type: none"> <li>✓ Les artisans de la commune sont organisés pour porter collectivement des initiatives</li> <li>✓ Une zone d'activités artisanales est installée (production, exposition)</li> <li>✓ Le marché est réhabilité et modernisé</li> <li>✓ Un système de transport organisé entre Ndombo et les autres communes est mis en œuvre avec les transporteurs de la commune</li> </ul>
Les acteurs de développement du territoire sont d'avantage ouverts à des partenaires extérieurs	Construction d'un espace numérique ouvert

## AXE3: GOUVERNANCE, PATENARIAT, RENFORCEMENT DE CAPACITE ET DEVELOPPEMENT DURABLE

### Programme1 : Programme de Gestion de l'Environnement et du cadre de vie (PROGEC)

Estimé à huit cent quatre-vingt trois million cinq cent mille (906 500 000) F CFA pour 12 projets, le PROGEC s'inscrit dans la promotion territoriale à travers l'ambition de faire de Ndombo une des communes les plus vertes et les plus propres.

Il contribue sur l'attractivité visée à travers la valorisation des patrimoines historiques et culturels en offrant les conditions du bien être dans le territoire communal. La mise en œuvre de ce programme sera portée par les conseils de quartier appuyés par la commune et des sponsors. Les services techniques d'appui comme l'Inspection des Eaux et Forêts pour les reboisements, l'Inspection de l'Education et de la Formation (IEF) pour la participation des écoles, les services d'hygiène pour la sensibilisation des populations etc. seront fortement impliqués

#### Objectif général :

Faire de Ndombo une commune modèle en matière de promotion de ville durable

#### Objectifs spécifiques :

- OS 1 :** Embellir le cadre de vie pour un épanouissement des populations
- OS 2 :** Régénérer la verdure dans le territoire communal

### TABLEAU DE DÉCLINAISON DES RÉSULTATS ATTENDUS

RESULTATS OBJECTIFS	EXTRANTS MESURABLES
Le cadre de vie est organisé et offre les conditions d'un épanouissement des populations	<ul style="list-style-type: none"> <li>✓ La berge nettoyée et libérée des plantes envahissantes</li> <li>✓ La berge aménagée et l'esplanade installée</li> <li>✓ Le comité de gestion de la berge et de l'esplanade mis en place</li> <li>✓ Le programme de lotissement achevé</li> <li>✓ Le réseau électrique réhabilité et étendu</li> <li>✓ Les grandes ruelles aménagées en pavé</li> </ul>
L'ambition « Ndombo vert » est réalisée pour offrir un environnement propice à un développement durable	<ul style="list-style-type: none"> <li>✓ Des opérations de reboisement effectuées avec les conseils de quartier</li> <li>✓ La pépinière communale</li> <li>✓ Le SIF installé</li> </ul>

**Programme 2 : Programme de Renforcement des capacités, de la gouvernance et des partenariats PRC**

Ce programme de 12 projets pour un coût de cinquante sept million cinq cent (57 500 000) F CFA vise à améliorer le niveau de connaissance et de conscience des acteurs sur les enjeux de développement basé sur l’engagement citoyen collectif. Il sera soutenu par une bonne communication basée sur des rencontres de quartier, des émissions radio et la création d’un portail web pour une visibilité et une transparence dans la gestion des affaires publiques

Ces canaux de communication seront également un support pour réaliser des partenariats techniques pour un accompagnement à l’instar du coaching territorial offert à la commune par l’ARD, et financiers pour la mise en oeuvre du PDC. Des partenariats de coopération seront également développés avec d’autres communes et associations pour des échanges d’expériences de bonnes pratiques innovantes et de bonne gouvernance territoriale.

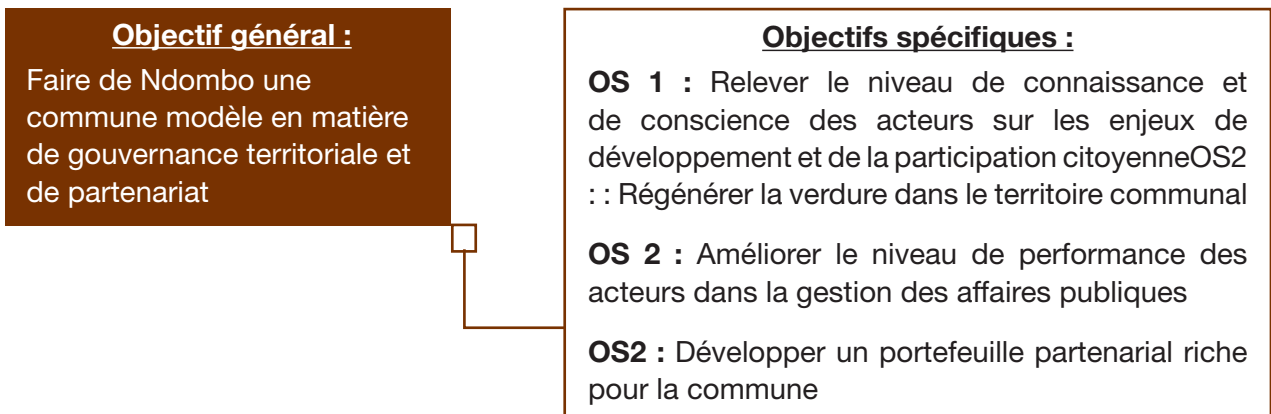


TABLEAU DE DÉCLINAISON DES RÉSULTATS ATTENDUS	
RESULTATS OBJECTIFS	EXTRANTS MESURABLES
Les acteurs territoriaux ont la capacité nécessaire pour participer efficacement au développement de leur territoire	<ul style="list-style-type: none"> <li>✓ Les élus, les conseils de jeunesse, les OCB et autres acteurs de développement sensibilisés et formés sur les questions de développement et de citoyenneté</li> <li>✓ Les conseils de quartiers redynamisés</li> <li>✓ Informatisation de l’état civil</li> <li>✓ L’assistant en coaching territorial de l’ARD installé</li> </ul>
La commune atteint un niveau de performance excellent en matière de bonne gouvernance	<ul style="list-style-type: none"> <li>✓ L’hôtel de ville de Ndombo, construit</li> <li>✓ Les réunions de quartiers tenues régulièrement</li> <li>✓ La semaine d’excellence annuelle de Ndombo organisée</li> <li>✓ Les rencontres semestrielles du cadre de concertation pour la planification et le suivi du développement tenues régulièrement et le PDC évalué</li> </ul>
La commune dispose d’un portefeuille de partenaires important et riches	<ul style="list-style-type: none"> <li>✓ La commission de recherche de partenaire mise en place</li> <li>✓ Le portail web de la commune conçu</li> </ul>

## QUATRIEME PARTIE : MISE EN ŒUVRE ET MECANISME DE SUIVI DU PLAN

Cette étape cruciale est portée par le cadre de concertation pour la planification et le suivi du développement mis en place par arrêté du Maire au début du processus. Le cadre est composé du Maire et de ses adjoints, des présidents de commissions techniques du conseil municipal, des représentants des conseils de quartier et des organisations socio-professionnelles, des partenaires techniques et financiers, et des personnes ressources

### I. STRATEGIE DE MOBILISATION DES RESSOURCES

Le PDC est avant tout un outil de planification stratégique et opérationnelle de la Commune qui, sur cette base, compte en premier lieu sur ses ressources propres pour son financement. Pour autant, les ressources propres de la Collectivité territoriale peuvent être utilisées comme effet de levier pour mobiliser la participation technique et financière de partenaires au développement. A cet effet, un forum des partenaires serait une bonne stratégie pour étendre le cadre partenarial autour de l'Etat à travers ses Programmes d'Appui au Développement Local. Il aura pour objectif d'exposer et défendre le bien-fondé ainsi que la pertinence des projets et programmes prioritaires du PDC pour leur financement.

Des opportunités de partenariat seront également explorées avec l'accompagnement étroit de l'ARD à travers des appels à projet pour la réalisation du PIL au moins à 85 % à l'échéance du Plan de Développement Communal.

En plus du Site Web de la Commune qui est un puissant outil de communication mais surtout un portail ouvert en permanence sur l'extérieur, les émigrés seront mis à contribution pour jouer un rôle d'ambassadeur et faciliter des processus de partenariat.

## II. MECANISME DE SUIVI

### 2.1. Suivi de la mise en œuvre

Des rencontres périodiques seront organisées par; le cadre de concertation pour la planification et le suivi du développement pour partager avec les partenaires, le niveau d'avancement de chaque projet en cours de mise en œuvre et le niveau de réalisation du PDC..

- ✓ Les rencontres seront organisées comme suit :
- ✓ Rencontre trimestrielle pour le suivi des projets en cours,
- ✓ Rencontre semestrielle pour le suivi de la matrice /secteur,
- ✓ Rencontre annuelle pour l'évaluation du PIA extrait du PIL.

### 2.2. Evaluation finale du PDC

Au terme du plan quinquennal, l'évaluation finale intervient pour mieux cerner le rapport entre les orientations, les ressources mobilisées et les résultats réels du plan local. Il consiste à apprécier les indicateurs mesurables suivants :

- ✓ Le taux de réalisation physique et financière,
- ✓ Les financements sur fonds propres,
- ✓ Les financements des partenaires,
- ✓ Le nombre de projets hors plan.

Une banque de données sera établie avec l'appui de l'ARD, à travers un système d'archivage informatisé en vue de mieux orienter les interventions ultérieures (CL, Etat et Partenaires). A travers un coaching territorial continu ; l'ARD accompagnera la commune dans l'animation du cadre de concertation.

# **PLAN DE DEVELOPPEMENT COMMUNAL (P.D.C) 2019 - 2023**



AXE1: DEVELOPPEMENT SOCIO-CULTUREL

PROGRAMME 1: Programme de Renforcement de la qualité de l'offre en services sociaux de base (PROSS)

Ouverture de 2 groupes de jeu	Démarrage du préscolaire avec l'ouverture de 2 groupes de jeu portés par des GPF	Education	commune	4 000	4 000				
recrutement et formation des gestionnaires des groupes de jeu	Appui pour la formation de 2 monitrices	Education	commune	3 000	3 000				
Construction d'une case des tout-petits	Construction de CTP	Education		60 000	60 000				
équipement de 200 tables bancs pour les 3 écoles	Absorber le gap en table-bancs dans toutes les écoles	Education	commune	5 000	5 000				
constructions de 10 salles de classes pour les écoles primaires	Absorber le gap en SDC dans les écoles élémentaires	Education	commune	70 000	14 000	14 000	14 000	14 000	14 000
construction et équipement de la bibliothèque municipale	Installation d'une bibliothèque communautaire	Education	commune	15 000	15 000			15 000	
construction de 05 blocs d'hygiène dans les écoles élémentaires et au collège	Renforcement des BH des écoles et du collège	Education	écoles primaires et collège	5 000	5 000	2 500	2 500	2 500	
construction et équipement d'un daara moderne	Construire un daara moderne communautaire	Education	commune	30 000	30 000			30 000	
construction et équipement d'une salle informatique au collège	construction d'une salle équipée de 10 postes avec connexion internet	Education	commune	15 000	15 000	15 000	15 000		
Ouverture de 4 classes d'alphabétisation	Ouverture de classes dans les écoles primaires en rapport avec l'IEF	Education	commune	2 000	2 000			1 000	1 000
redynamisation et formation des comités de gestion des écoles et collèges	Rencontre d'échange entre les CGE et la commune et formation des membres sur leur mission	Education	commune	1 500	500			500	500

Extension de 7 km du réseau d'AEP	Appuyer l'ASUFOR à étendre le réseau d'AEP pour faciliter les branchements à domicile	hydraulique	medina1 et 2	25 000				10 000	15 000	
construction du siège social de l'ASUFOR	Appuyer l'ASUFOR à construire un siège	hydraulique	commune	15 000						15 000
construction de 10 latrines publiques au niveau des mosquées et daraas	Installation de latrines au niveau des lieux de culte	assainissement	commune	5 000	5 000					
TOTAL A1P1				328 000	27 000	107 000	73 500	89 500		31 000
<b>PROGRAMME 2: PROGRAMME DE PROMOTION DES SPORTS ET DE LA CULTURE</b>										
Elaboration d'un mémo sur le patrimoine historique et culturel de la commune	Evaluation du patrimoine historique et confection d'un guide	culture	commune	1 000		1 000				
Mise en valeur des sites historiques	Aménagement et indication des sites historiques identifiés	culture	commune	30 000		15 000				15 000
construction et équipement d'un foyer des jeunes	construction d'un foyer avec une gestion impliquant le CCJ	culture/loisirs	commune	50 000			50 000			
Organisation de rencontres de concertation avec les ASC	Rencontre annuelle entre les ASC et l'équipe municipale pour partager des activités populaire	sport	commune	2 500	500	500	500	500	500	500
construction d'un complexe multidisciplinaire intégrant la formation des gestionnaires	Terrain de basket, aire de football, hand ball et volley ball avec clôture grillagée (gestion confiée à un comité de jeune)	sport	commune	75 000			75 000			
Construction du stade	renforcement de la clôture et construction de tribune	sport	commune	100 000					100 000	
TOTAL A1P2		258 500	500	16 500	125 500	100 500	15 500			

## AXE2: IMPULSION DE L'ECONOMIE TERRITORIALE

### A2P1: Programme de Développement économique et de promotion de l'Entreprenariat local

#### P1: Programme d'Accroissement des Productions des secteurs primaires

aménagement de 630 ha dans la cuvette de Ndombo Thiago	Aménagement dans la cuvette pour les GIE d'exploitant agricole	Agriculture	commune	325 000	50 000	75 000	50 000	50 000	100 000
aménagement de 30 ha pour les femmes	Aménagement et équipement de 30 ha déjà identifiés pour la fédération des GPF	Agriculture	commune	15 000		15 000			
construction d'une unité de stockage	Installation d'un magasin de stockage des produits agricoles	Agriculture	commune	20 000	20 000				
construction d'une unité de transformation des produits agricoles	Installation d'une unité de fabrique de jus locaux et d'autres produits dérivés des légumes	Agriculture	commune	20 000			20 000		
Installation d'une rizerie pour les femmes	Accompagner les GPF pour l'installation d'une rizerie communautaire	Agriculture	commune	50 000					50 000
Aménagement de l'île de Ndombo en zone d'expérimentation d'espèces agricole bio et aquacoles	Appuyer des jeunes formés à promouvoir sur le site l'agriculture biologique en rapport avec l'UFR agro de l'UGB et l'ISRA et l'ANA pour l'aquaculture	Agriculture	commune	5 000	5 000				
Installation de projet piscicole expérimental	Trouver un partenaire pour l'expérimentation de pisciculture avec les cages flottantes	Pêche	commune	5 000		5 000			
réhabilitation et renforcement de l'unité laitière	pisciculture avec les cages flottantes								
	Appuyer le GPF bénéficiaire de l'unité pour son renforcement matériel et technique	PME	commune	2 000	1 000	1 000			

réhabilitation et renforcement de l'unité laitière	Appuyer le GPF bénéficiaire de l'unité pour son renforcement matériel et technique	PME	commune	2 000	1 000	1 000	70 000	50 000	150 000
Mise en place d'un fonds d'appui aux initiatives locales	placer un fonds de garantie auprès d'une banque pour appuyer les projets de jeunes et de femmes dans les secteurs économiques	Entrepreneuriat		15 000	15 000				
Total A2P1				457 000	76 000	111 000	70 000	50 000	150 000
<b>A2P2: PROGRAMME DE RENFORCEMENT DES SECTEURS D'APPUI À LA PRODUCTION</b>									
Appui à la mise en place d'un cadre des artisans	Accompagner les artisans locaux à mettre en place un cadre de concertation pour la promotion du secteur	Artisanat	commune	500		500			
Aménagement d'une zone de prestation et d'exposition des artisans	regrouper des artisans (menuisier, couturier, fabricants de nattes, autres transformateurs artisanaux)	Artisanat	commune	10 000	10 000				
Réhabilitation du marché	Extension et amélioration des étales du marché	commerce	commune	10 000					10 000
Appui à la mise en place d'un système de transport organisé entre Ndombo et d'autres communes	Accompagner un GIE communal à mettre en place un système de transport avec tricycle et taxi pour assurer la liaison permanente entre Nombo et d'autres communes du département	transport	commune	8 000	8 000				
	et d'autres communes du département								
Construction d'un espace numérique ouvert	Réalisation d'un ENO par phase avec un démarrage par financement propre par la commune	TIC	commune	50 000		20 000		30 000	

Mise en place d'un fonds d'appui aux initiatives locales	placer un fonds de garantie auprès d'une banque pour appuyer les projets de jeunes et de femmes dans les secteurs économiques	Entreprenariat	15 000	76 000	111 000	70 000	50 000	150 000
Total A2P1			457 000					
<b>A2P2: PROGRAMME DE RENFORCEMENT DES SECTEURS D'APPUI À LA PRODUCTION</b>								
Appui à la mise en place d'un cadre des artisans	Accompagner les artisans locaux à mettre en place un cadre de concertation pour la promotion du secteur	Artisanat	500		500			
Aménagement d'une zone de prestation et d'exposition des artisans	regrouper des artisans (ma-nuisier, couturier, fabricants de nattes, autres transforma-teurs artisanaux	Artisanat	10 000	10 000				
Réhabilitation du marché	Extension et amélioration des étales du marché	commerce	10 000					10 000
Appui à la mise en place d'un système de transport organisé entre Ndombo et d'autres communes	Accompagner un GIE com-munal à mettre en place un système de transport avec tricycle et taxi pour assurer la liaison permanente entre Nombo et d'autres com-munes du département	transport	8 000	8 000				
Construction d'un espace numérique ouvert	Réalisation d'un ENO par phase avec un démarrage par financement propre par la commune	TIC	50 000		20 000		30 000	
Total A2P2			78 500	18 000	20 500	-	30 000	10 000
TOTAL A2			535 500	94 000	131 500	70 000	80 000	160 000
<b>AXE3: Gouvernance, Partenariat, Renforcement de capacité et développement durable</b>								
<b>Programme 1: Programme de Gestion de l'Environnement et du cadre de vie</b>								

Mise en place d'un système d'information foncier	Informatisation des registres fonciers	foncier	commune	3 000		3 000			10 000
Pavage des ruelles principales	Pavage de la berge et deux principales ruelles	cadre de vie	commune	30 000					160 000
<b>AXE4: GOUVERNANCE, PARTENARIAT, RENFORCEMENT DE CAPACITÉ ET DÉVELOPPEMENT DURABLE</b>									
<b>Programme 1: Programme de Gestion de l'Environnement et du cadre de vie</b>									
faucardage des plantes aquatiques envahissantes	nettoisement du canal du taouey	Environnement	commune	1 000	1 000				
aménagement de la berge en esplanade	Nettoisement, embellissement, installation de bancs publics	Environnement	commune	60 000	30 000	30 000		30 000	
mise en place d'un comité de gestion de la berge	mise en place d'un comité local composé des représentants des quartiers	Environnement	commune	500	500				
Bitumage de la piste Ndombo-Richard-Toll sur 3 km	Recherche de financement auprès e l'Etat et des partenaires pour le financement du bitumage	Désenclavement	commune	750 000			750 000		
extension du réseau électrique et installation de lampadaires solaire	Installation d'un réseau d'éclairage public solaire	Environnement	commune	20 000		5 000	5 000	5 000	5 000
Mise en place d'un système de collecte et de gestion des or-dures	Installation d'un système de gestion des ordures en PPP avec un GIE local	Environnement	com-mune	10 000		10 000			
Construction d'une décharge publique contrôlée	Aménagement d'un site pour abriter la décharge avec prévision d'une valorisation	Environnement	com-mune	30 000		30 000			
Organisation d'une journée communautaire de reboisement	mobilisation de tous les quartiers pour une journée "Ndombo verte"	Environnement	com-mune	1 000	500				500
Mise en place d'une pépinière communale	Aménager un espace dédié à la pépinière avec l'appui du service des eaux et forêts	Environnement	commune	1 000	1 000				

finalisation du programme de lotissement de Ndombo	lotissement et identification de l'assiette foncière de la commune	foncier	com-mune	-					
Mise en place d'un système d'information foncier	Informatisation des registres fonciers	foncier	com-mune	3 000				3 000	
Pavage des ruelles principales	Pavage de la berge et deux principales ruelles	cadre de vie	com-mune	30 000					30 000
TOTAL A3P1	906 500	3 000	78 000	755 000	35 000			35 500	30 000
<b>Programme2: Programme de Renforcement des capacités, de la gouvernance et du partenariat</b>									
organisation de rencontres d'échange semestriels entre le conseil municipal et les organisations communautaire de base	réunion d'échange entre les acteurs de la com-munes pour discuter sur les difficultés et con-trainte afin de partager les solutions	Gouvernance	com-mune	5 000				2 500	2 500
Organisation de se-maine d'excellence annuelle de Ndombo	tournoi de foot ball, ré-com-pense des plus distin-gués de la commune etc,	Gouvernance	com-mune	25 000	5 000			5 000	5 000
Organisation de 2 sessions de formation du bureau du conseil communal de la jeunesse	Mission du conseil, relation avec la commune, plan d'action	Renforcement de capacité	com-mune	2 000				1 000	1 000
redynamisation des conseils de quartiers	organisation d'ateliers de quartiers en rapport avec les délégués de quartiers et les OCB	Gouvernance	com-mune	1 000				1 000	
Formation des bu-reaux des conseils de quartier sur le rôle et la mission des CQ	deux sessions de formation regroupant les bu-reaux des Q et les délé-gués de quartier	Renforcement de capacité		5 000				2 500	2 500
Formation des coor-donneurs et des trésoriers des organisations associative de la commune	formation sur des modèles d'animation et d'innovation des organisations	Renforcement de capacité		3 000				1 500	1 500

informatisation de l'état civil	acquisition de logiciel de gestion de l'état civil	com-mune	5 000	5 000						
construction de l'hôtel de ville de Ndombo	construction de l'hôtel de ville sur un nouveau site	com-mune	-							
formation des élus (commission finance) et des agents sur la gestion administrative et financière	Organisation de 2 sessions de formation	com-mune	2 000	1 000					1 000	
Réalisation du service de coaching territorial continu	Accueil d'un assistant pour le coaching territorial	com-mune	6 000	1 200	1 200	1 200	1 200	1 200	1 200	1 200
Animation du cadre de coordination, de planification et de suivi-évaluation du Développement Local	rencontre semestrielle d'évaluation du PDC	com-mune	2 500	500	500	500	500	500	500	500
Conception d'un site web de la commune	s'appuyer sur l'expertise locale (étudiants) pour développer un site web	com-mune	500	500						
Mise en place d'une commission chargée de la recherche de partenaire	Par arrêté, le Maire délègue une commission qui travaille dans la recherche de partenaire (sur inter-net, des rencontre de promotion du PDC, s'ap-puyer sur le conseil dépar-temental etc.)	com-mune	500	500						
<b>TOTAL A3P2</b>			<b>57 500</b>	<b>13 700</b>	<b>15 200</b>	<b>6 700</b>	<b>13 700</b>	<b>15 200</b>	<b>13 700</b>	<b>8 200</b>
<b>TOTAL GENERAL</b>			<b>2 086 000</b>	<b>138 200</b>	<b>348 200</b>	<b>1 030 700</b>	<b>318 700</b>	<b>348 200</b>	<b>318 700</b>	<b>250 200</b>





TOUT SAVOIR SUR L'ARD



83, route de Khor Sor, Saint-Louis- SENEGAL



(+221) 33 961 77 67



ard-sl@ardsaintlouis.org



www.ardsaintlouis.org



